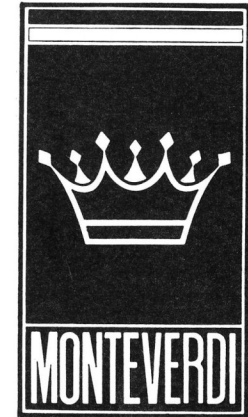


Hier entsteht die Krone schweizerischer Präzision und Eleganz
Production place of the pinnacle in Swiss precision and elegance



50 Jahre/Years



1928 – 1978

Automobile
MONTEVERDI Ltd.
4102 Binningen
(Schweiz)

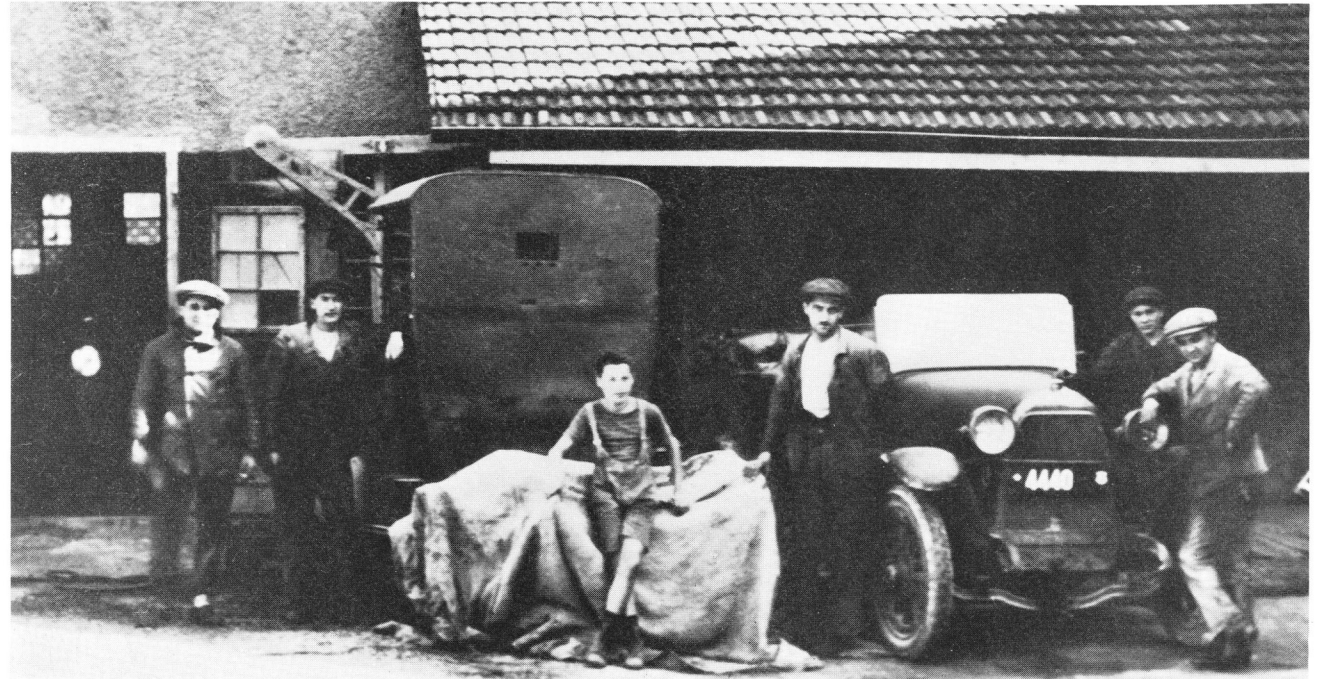
Oberwilerstrasse 12–20

☎ 061/47 45 45 Telex 62083 monte ch

1926–1928

Rosolino Monteverdi, geboren 21. Juli 1900, eröffnete an der Schlüsselgasse in Binningen einen Kleinbetrieb für Lastwagen.

Rosolino Monteverdi, born July 21, 1900, established a small garage for truck repairs in Binningen, Schlüsselgasse.



1932

Verlegung des Kleinbetriebes von der Schlüsselgasse an die Oberwilerstrasse 12, Binningen.

Relocation from the premises at Schlüsselgasse to Oberwilerstrasse 12 in Binningen.



Der Werdegang der Firma

Peter Monteverdi's Vater besass eine kleine Auto-Reparaturwerkstatt. Schon als Kind zeigte sich Peter autobeegeistert; sein liebstes Spielzeug war sein Tretauto. Nach der Schulzeit folgte ein Volontariat bei der Traktorenfirma «Vevey». Anschliessend absolvierte Peter eine vierjährige Lehrzeit als Automechaniker bei der Lastwagenfirma Adolph Saurer AG, Arbon.

Als 17jähriger konstruierte Peter seinen ersten Wagen. Aus einem Unfall-Fiat entstand ein sportliches Fahrzeug mit selbstgebautem Chassis und Carosserie: der «MONTEVERDI Spezial».

Im Jahre 1956 übernahm Peter Monteverdi, nach dem Tod seines Vaters, die Reparaturwerkstätte in Binningen. Sein Ruf als Fachmann für Sportwagen sprach sich bald herum und die Werkstätte erlebte einen starken Aufschwung. Dies bewog die Ferrari-Werke, ihm die Vertretung ihrer Wagen zu übertragen. Während 11 Jahren betreute die Garage Monteverdi diese Marke; dazu Lancia und andere. Seit 1965 ist sie als offizieller Vertreter von BMW-Fahrzeugen bis 1975, tätig.

1959 begann Peter Monteverdi mit der Konstruktion und Fabrikation von Rennwagen. Zuerst Formel-Junior, die sich eines ausgezeichneten Namens erfreuten und in viele Länder exportiert wurden. 1961 folgte der erste schweizerische Formel-1-Wagen, mit dem der Konstrukteur verschiedene internationale Erfolge erzielte. Die Produktion der MBM-Wagen wurde durch einen GT- und einen Sportwagen ergänzt, die, in kleinen Serien hergestellt, an Liebhaber im In- und Ausland verkauft wurden. An der Fachausstellung der Rennwagen-Konstrukteure in London erzielten die verschiedenen MBM-Modelle einen grossen Erfolg.

Leider musste die Produktion der MBM-Modelle 1961 vorübergehend eingestellt werden. Die bisherige Werkstatt erwies sich für Reparaturwerkstätte und Herstellungsbetrieb als zu klein und wich einem Neubau. Aus der Einmannwerkstatt von Vater Monteverdi entwickelte sich ein Betrieb mit mehreren Mitarbeitern. Die Entwicklung neuer Wagen unterblieb aber nicht.

Seit 1966 wurde an einem exklusiven Hochleistungsauto gearbeitet. Im Herbst 1967 erfolgte die Vorstellung des neuen «MONTEVERDI high speed» in Frankfurt, mit durchschlagendem Erfolg.

Eine weitere Vergrösserung der Räumlichkeiten wurde notwendig. In einen Neubau wird die Herstellung der «MONTEVERDI»-Automobile verlegt, nebst Kundenbetreuung, Verkauf und Wagen-Service.

Our development

Peter Monteverdi was born on 7th June 1934, in Binningen, where his father owned and operated a small motor vehicle repair shop. Already, as a young boy, Peter's greatest interest revolved about cars, models of which were also his favorite toys. These vied for affection with his pedal car. After finishing school, he worked as an apprentice at the Vevey Tractor Company for one year, completing his apprenticeship during the following four years at Adolph Saurer Ltd., in Arbon.

Peter constructed his first car at the age of 17. This MONTEVERDI-Special was built up from the parts of a wrecked Fiat, for which young Monteverdi built an original chassis and body.

Peter Monteverdi took over the repair shop from his father, who died in 1956. Young Monteverdi's reputation as an expert sports-car tuner was soon established and the garage expanded rapidly. Monteverdi was Ferrari and Lancia distributor for the next eleven years and handled BMW cars from 1965 till 1975.

Peter Monteverdi began to design and manufacture racing cars in 1959. His Formula-Junior machines were successful throughout Europe as well as in the U. S. A., and he built Switzerland's first Formula-1 car in 1961. Monteverdi raced his own cars with marked success in several international events. Besides the production of the MBM Formula cars, a sports and GT car were built in small quantities for enthusiasts. These various MBM models were acclaimed by the motoring press at the London Racing-Car Show.

Due to the small facilities, production of these cars had to be temporarily halted in 1961. Out of the one-man garage of the early years, a larger firm with a greater staff soon developed.

The design and construction of new cars did not stop. Peter Monteverdi developed a new luxury GT model during the span of time from 1966 to 1967. It made its debut at the Frankfurt Show in 1967 and was designated as the MONTEVERDI high speed.

The premises were once again enlarged, enabling the centralization of production, sales and servicing in one building.

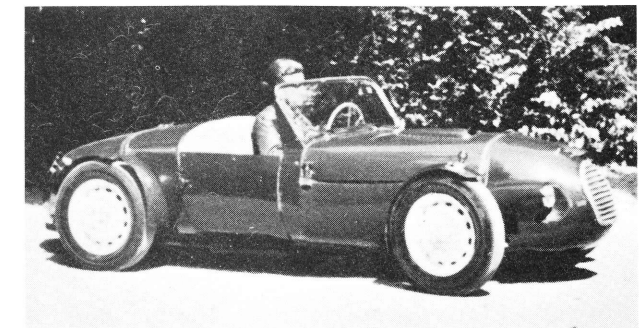
Peter Monteverdi
geboren 7. Juni 1934
in Binningen, Oberwilerstrasse 12

1934



Peter Monteverdi, 4jährig

1938



Peter Monteverdi, 18jährig
mit seinem «MONTEVERDI-Special»

1952

Herstellung der MBM-Fahrzeuge 1956–1960 Production of the MBM cars from 1956–1960

1956 Tourismo

Kleine Serie, welche an Sportfahrer abgegeben wurde. 2-sitziges Sport-Coupé mit Kunststoffcarrosserie und Rohrrahmenchassis. Antriebsaggregat 1000 ccm Ford-Motor mit 85 Brems-PS. Höchstgeschwindigkeit 180 km/h.

Only a small quantity was produced and sold to sports drivers. 2-seater sports-coupé, body in polyester and box-section chassis. Engine 1000 ccm Ford, 85 hp. Top speed 180 km/h.

1957 Sport

Von diesem Modell wurde lediglich ein Wagen auf Spezialbestellung hergestellt. Der MBM-Sport war mit Osca-Motor ausgerüstet. Carrosserie, Chassis und Gesamtkonstruktion von Monteverdi.

Only one car of this type was produced on special order. The MBM-Sport was equipped with an Osca engine. Body, chassis and construction by Monteverdi.

1958–1960 Formel Junior Rennwagen

Rennwagen, welcher in kleiner Serie hergestellt und in der ganzen Welt verkauft wurde. Mit diesem Fahrzeug errangen Peter Monteverdi und andere Rennfahrer grosse Erfolge. Höchstgeschwindigkeit ca. 200 km/h.

Formula Junior Racing-Car

Only a small quantity was produced and sold all over the world. Peter Monteverdi and other racing-car drivers had big success with this car. Top speed approx. 200 km/h.

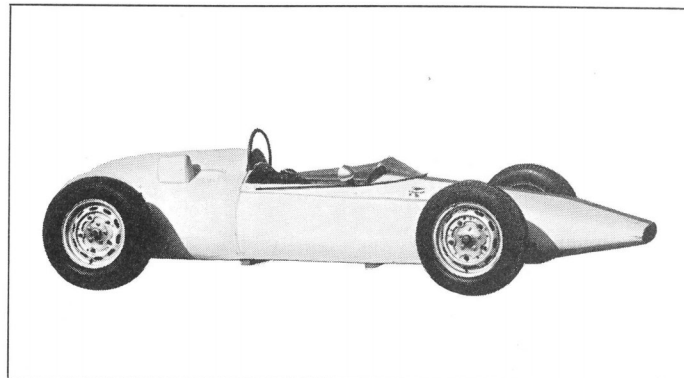
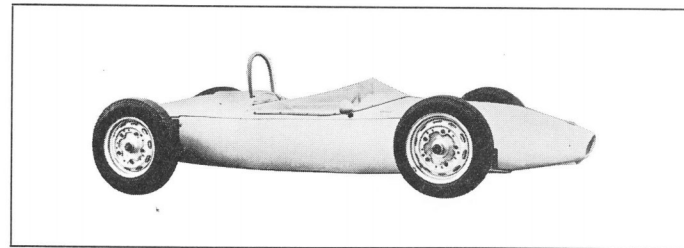
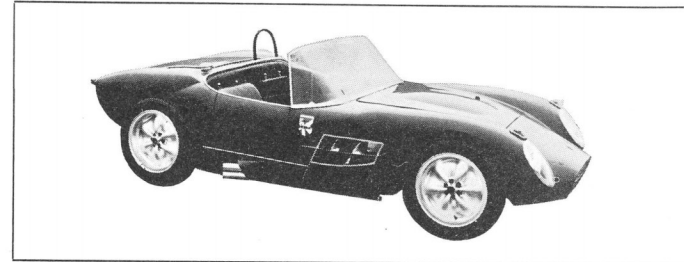
1960 Formel 1 (Einzelexemplar)

Erster und einziger Formel 1 Rennwagen, welcher je in der Schweiz gebaut wurde. Chassis, Carrosserie-Aufhängung, gesamte Konstruktion: von Peter Monteverdi entwickelt und gebaut. Das Antriebsaggregat wurde von Porsche geliefert. Mit diesem Wagen musste Peter Monteverdi seine Rennkarriere infolge eines schweren Unfalles abbrechen. Höchstgeschwindigkeit ca. 290 km/h.

Formula 1 (one car only)

The first and only Formula 1 racing car ever built in Switzerland. Chassis, body, suspension and entire construction by Peter Monteverdi. Engine: Porsche. Due to a serious accident with this car, Peter Monteverdi gave up motor racing. Top speed approx. 290 km/h.

MONTEVERDI-BASEL-MOTORS



Peter Monteverdis Autorennen von 1956–1960, welche ein Erfolg waren

Peter Monteverdi's successful car competitions from 1956–1960

60 Rennen International + 20 Rennen National = total 80 gefahrene Rennen, wovon die wichtigsten Rennen untenstehend aufgeführt sind.

1956

Gewinner des Eissslaloms auf Fiat
 3. Platz Bergrennen Reigoldswil auf VW
 5. Platz Bergrennen Steinholz (Schweiz) auf Porsche
 1. Platz Bergrennen Kandersteg (Schweiz) auf Porsche

1957

1. Platz Rundrennen Monza (Italien) auf Ferrari
 4. Platz Rundrennen Spa (Belgien) auf Ferrari
 4. Platz Rundrennen Wien-Aspern (Österreich) auf Ferrari
 7. Platz Bergrennen Mont Ventoux (Frankreich) auf Ferrari
 1. Platz Rundrennen Campione (Italien) auf Ferrari
 1. Platz Bergrennen Le Landeron (Schweiz) auf Ferrari
 7. Platz Bergrennen Schauinsland (Deutschland) auf Ferrari
 1. Platz Schnelligkeitspiste Monza (Italien) auf Ferrari 221 km/Stunde
 2. Platz Bergrennen Geisberg (Österreich) auf Ferrari
 1. Platz Bergrennen Lenzerheide (Schweiz) auf Ferrari
 1. Platz Bergrennen La Forclaz (Schweiz) auf Ferrari
 3. Platz 1000 km-Rennen Nürburgring (Deutschland) auf Ferrari

1958

3. Platz Bergrennen Ollons-Vilalrs (Schweiz) auf Cooper F 2
 1. Platz Bergrennen Mitholz-Kandersteg (Schweiz) auf Ferrari

1959

2. Platz Rally Genf (Schweiz-Frankreich) auf Renault-Gordini (Werkswagen)
 3. Platz Slalom Payerne (Schweiz) auf Renault-Gordini (Werkswagen)
 11. Platz Slalom Dübendorf (Schweiz) auf Renault-Gordini (Werkswagen)
 1. Platz Rundrennen Modena (Italien) auf Maserati Formel 1 (Werkswagen)
 3. Platz 1000 km-Rennen Nürburgring (Deutschland) auf Mercedes 300 SLR (Werkswagen)
 5. Platz Rundrennen Monza (Italien) auf Lotus Formel 2
 1. Platz Schauinsland (Deutschland) auf Formel Junior
 6. Platz Rundrennen Zeltweg (Österreich) auf Lotus Formel 2

60 international + 20 national races, the most important-ones as below.

1960

verschiedene erfolgreiche Trainingsfahrten auf MBM-Rennwagen (Eigenkonstruktion)

3. Platz Rundrennen Cesenatico (Italien) auf MBM Formel Junior Rennwagen
 2. Platz Bergrennen Kandersteg (Schweiz) auf MBM Formel Junior Rennwagen
 8. Platz Rundrennen Monaco auf MBM Formel Junior Rennwagen
 3. Platz Rundrennen Monza (Italien) auf MBM Formel Junior Rennwagen
 1. Platz Bergrennen Schauinsland (Deutschland) auf MBM Formel 1 Rennwagen
 3. Platz Bergrennen Schauinsland (Deutschland) auf MBM Formel Junior Rennwagen
 10. Platz Rundrennen Solitude (Deutschland) auf MBM Formel 1 Rennwagen
 2. Platz Bergrennen Mont Verdun (Frankreich) auf MBM Formel 1 Rennwagen
 1. Platz Bergrennen Mont Verdun (Frankreich) auf MBM Formel Junior Rennwagen

1961

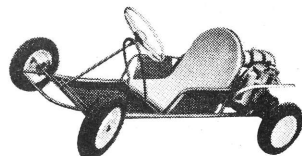
verschiedene Rennpisten gefahren mit einzigem MBM Formel 1 Rennwagen für Versuchszwecke

3. Platz Rundrennen Sebring (USA) auf MBM Formel Junior Rennwagen
 2. Platz Slalom Dübendorf (Schweiz) auf MBM Formel Junior Rennwagen
 1. Platz Bergrennen Kandersteg (Schweiz) auf MBM Formel Junior Rennwagen
 8. Platz Rundrennen Aix-les-Bains (Frankreich) auf MBM Formel Junior Rennwagen
 15. Platz Rundrennen Monaco (Frankreich) auf MBM Formel Junior Rennwagen
 1. Platz Slalom Payerne (Schweiz) auf MBM Formel Junior Rennwagen
 12. Platz Rundrennen Albi (Frankreich) auf MBM Formel Junior Rennwagen
 5. Platz Rundrennen Monza (Italien) auf MBM Formel Junior Rennwagen
 2. Platz Rundrennen Hockenheim (Deutschland) auf MBM Formel Junior Rennwagen
 7. Platz Rundrennen Nürburgring (Deutschland) auf MBM Formel Junior Rennwagen
 6. Platz Rundrennen Solitude (Deutschland) auf MBM Formel Junior Rennwagen
 3. Platz Bergrennen Schauinsland (Deutschland) auf MBM Formel Junior Rennwagen
 4. Platz Bergrennen Sierre-Montana (Schweiz) auf MBM Formel Junior Rennwagen
 1. Platz Bergrennen Ollons-Villars (Schweiz) auf MBM Formel Junior Rennwagen
 1. Platz Bergrennen Schauinsland (Deutschland) auf MBM Formel Junior Rennwagen
 3. Platz Bergrennen Geissberg (Österreich) auf MBM Formel Junior Rennwagen
 1. Platz Bergrennen Mont Verdun (Frankreich) auf MBM Formel Junior Rennwagen
 1. Platz Rundrennen Nürburgring (Deutschland) auf MBM Formel Junior Rennwagen
 10. Platz Rundrennen Solitude (Deutschland) auf MBM Formel 1 Rennwagen
 Unfall Rundrennen Hockenheim (Deutschland) auf MBM Formel 1 Rennwagen

Go Karts

1956

Herstellung von MBM Go Karts, welche erstmals in Europa zum Verkauf angeboten wurden.



Go-Carts

1956

Production of MBM Go-Carts which were the first of this category to be sold throughout Europe.

1961

Erster Neubau

Abbruch der bisherigen Gebäude. Erstellung eines Neubaus auf der Parzelle Oberwilerstrasse 14.

First new building

The old premises were razed and a new building was constructed at Oberwilerstrasse 14, Binningen.

1970

Zweiter Neubau mit Betriebsvergrößerung auf der Parzelle Oberwilerstrasse 16/18/20, Binningen.

Second new building with expansion of the firm at Oberwilerstrasse 16/18/20 in Binningen.



1966

Entstehung des ersten MONTEVERDI high speed Fahrzeuges, Coupé 375 S, 2 Plätze, nach 30 Jahren wieder ein Schweizer-Wagen

First MONTEVERDI high speed automobile Coupé 375 S, 2 seater, after more than 30 years again yet a Swiss car

1966/67 2 Plätze/2-seat Coupé, 375 S



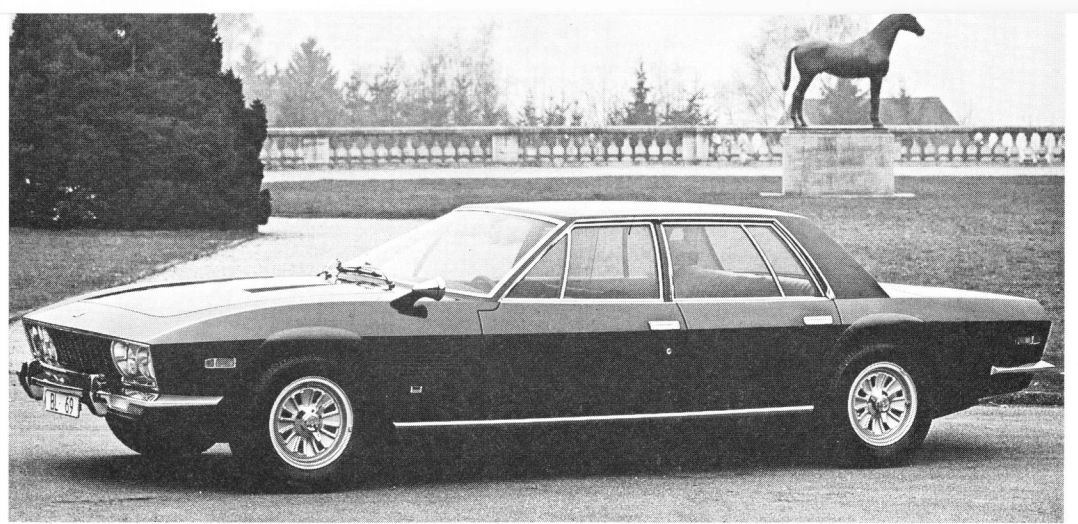
1968 4 Plätze/4-seat Coupé, 375 L



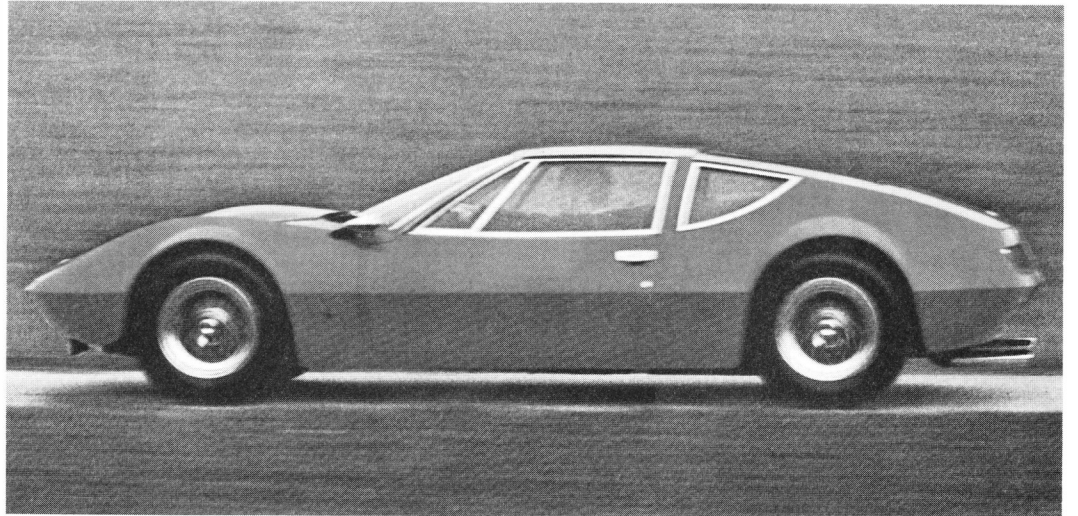
1969 2 Plätze/2-seat Cabriolet, 375 C



1970 5 Plätze/5-seat Limousine, 375/4



1971 2 Plätze Mittelmotor Coupé, hai
2-seat Middle-motor coupé, hai



1972 2 Plätze/ 2-seat coupé, Berlinetta



1973 2 Plätze Aluminium Coupé
hai 450 GT Mittelmotor

2-seat aluminium coupé
hai 450 GT with mid engine



1974 3 Plätze/3-seat Cabriolet, Palm Beach



1975 Ende einer klassischen Handarbeit
The end of the hand-crafted production

Umstellung von 375 high speed Fahrzeugen auf neue
«S»-Serie SAFARI/SIERRA/SAHARA.

Changeover from the production of 375 high speed
cars to the new «S» models, SAFARI/SIERRA/
SAHARA.



1976 5 Plätze Luxus Gelände-Fahrzeug
5-seat luxury cross-country car

SAFARI



1977 5 Plätze Luxus Limousine
5-seat luxury Limousine

SIERRA



4 Plätze Luxus Cabriolet

1978

4-seat luxury convertible

SIERRA CONVERTIBLE



5 Plätze Gelände-Fahrzeug

1978

5-seat cross-country car

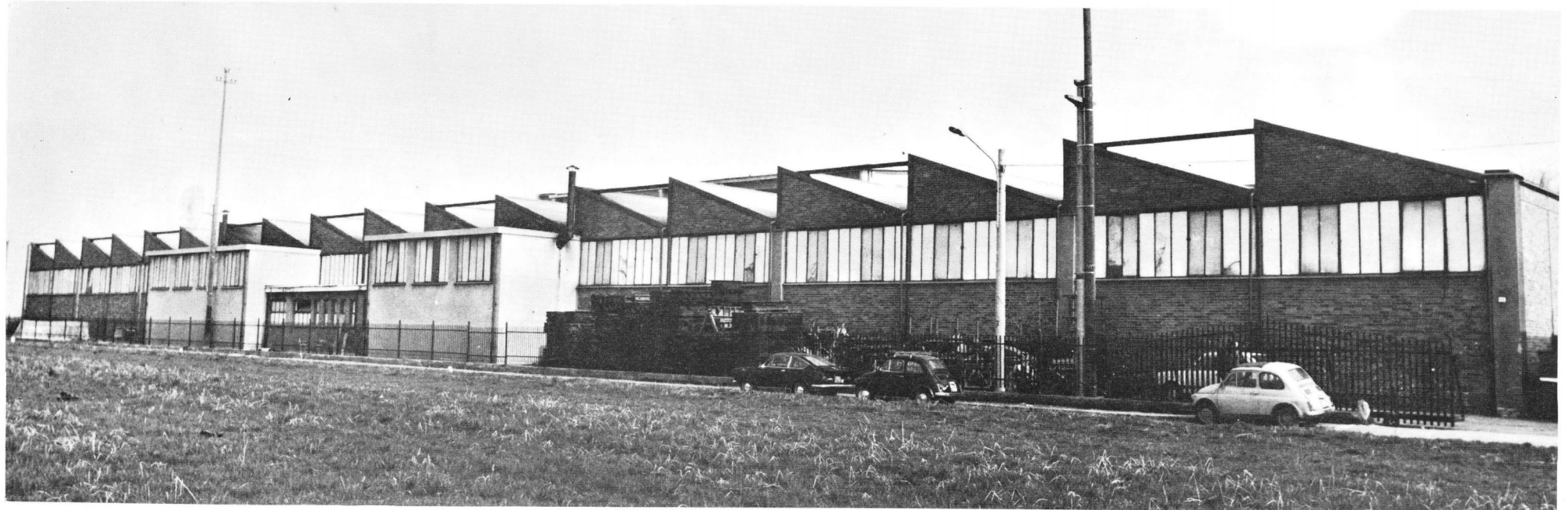
SAHARA



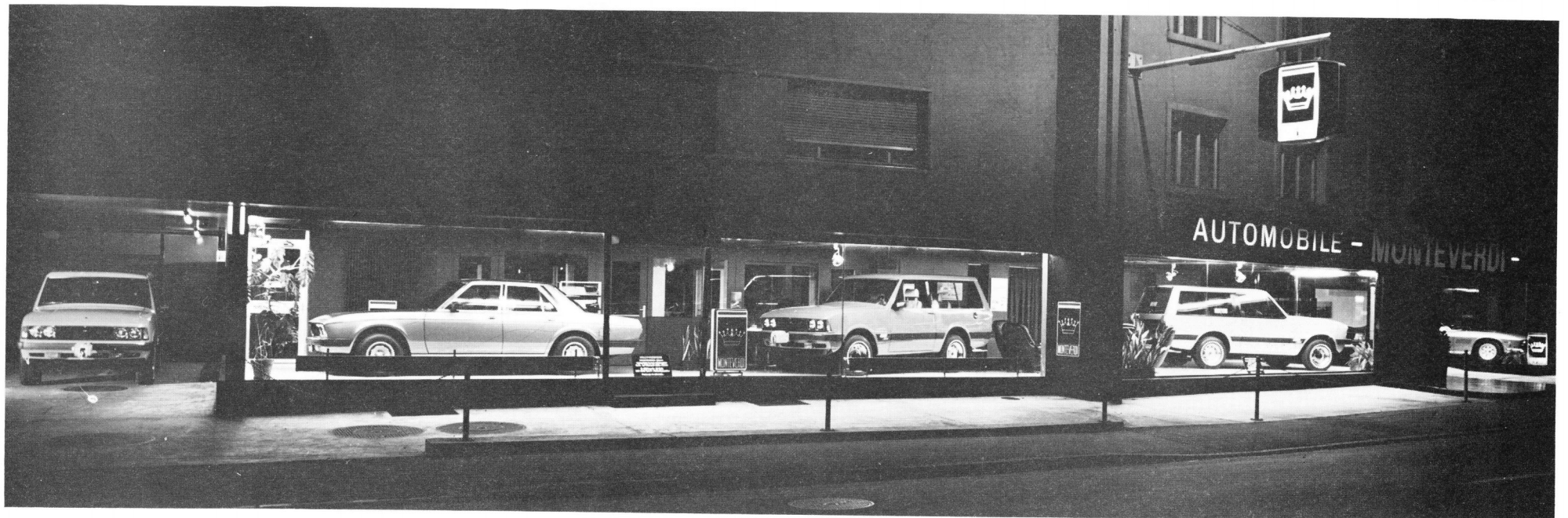
50 Jahre MONTEVERDI-Jubiläumsmodell

50 Years MONTEVERDI-Jubilee model

Herstellung der SAFARI/SIERRA-Fahrzeuge
Production of SAFARI/SIERRA cars

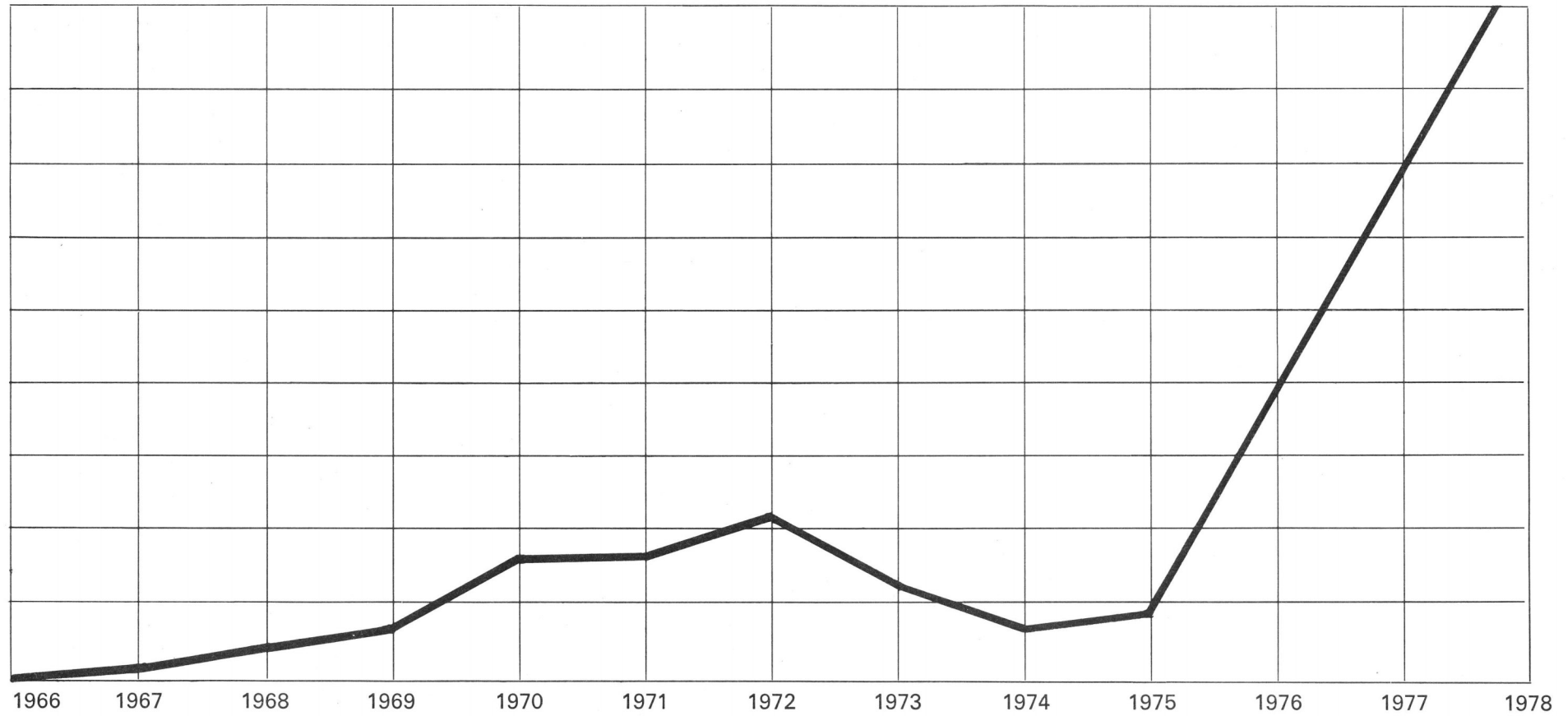


Fertigung/Auslieferung/Service/Ersatzteillager der SIERRA, SAFARI und SAHARA-Fahrzeuge
Finnishing/delivery/servicing/spare parts for the SIERRA, SAFARI and SAHARA cars



Organisation und Entwicklung der Automobile MONTEVERDI AG in Binningen (Schweiz)
Organization and development of Automobile MONTEVERDI Ltd., Binningen (Switzerland)

Geschäftsumsatz – Turnover



MONTEVERDI-Fahrzeuge in der ganzen Welt
MONTEVERDI automobiles all over the world



MONTEVERDI-Uhren

Kreation Peter Monteverdi zum 50jährigen Jubiläum

MONTEVERDI watches

Designed by Peter Monteverdi for the 50 year jubilee



**The world's finest and
most exclusive time pieces**

Manufactured in Switzerland